

## 1. ÜLDOSA

Projekti eesmärk on projekteerida multši ladustamise plats koos tehnovõrkudega, arvestades seejuures Tellija poolt edastatud perspektiivsete eesmärkidega.

### Tellijaja:

Baltic Bark OÜ

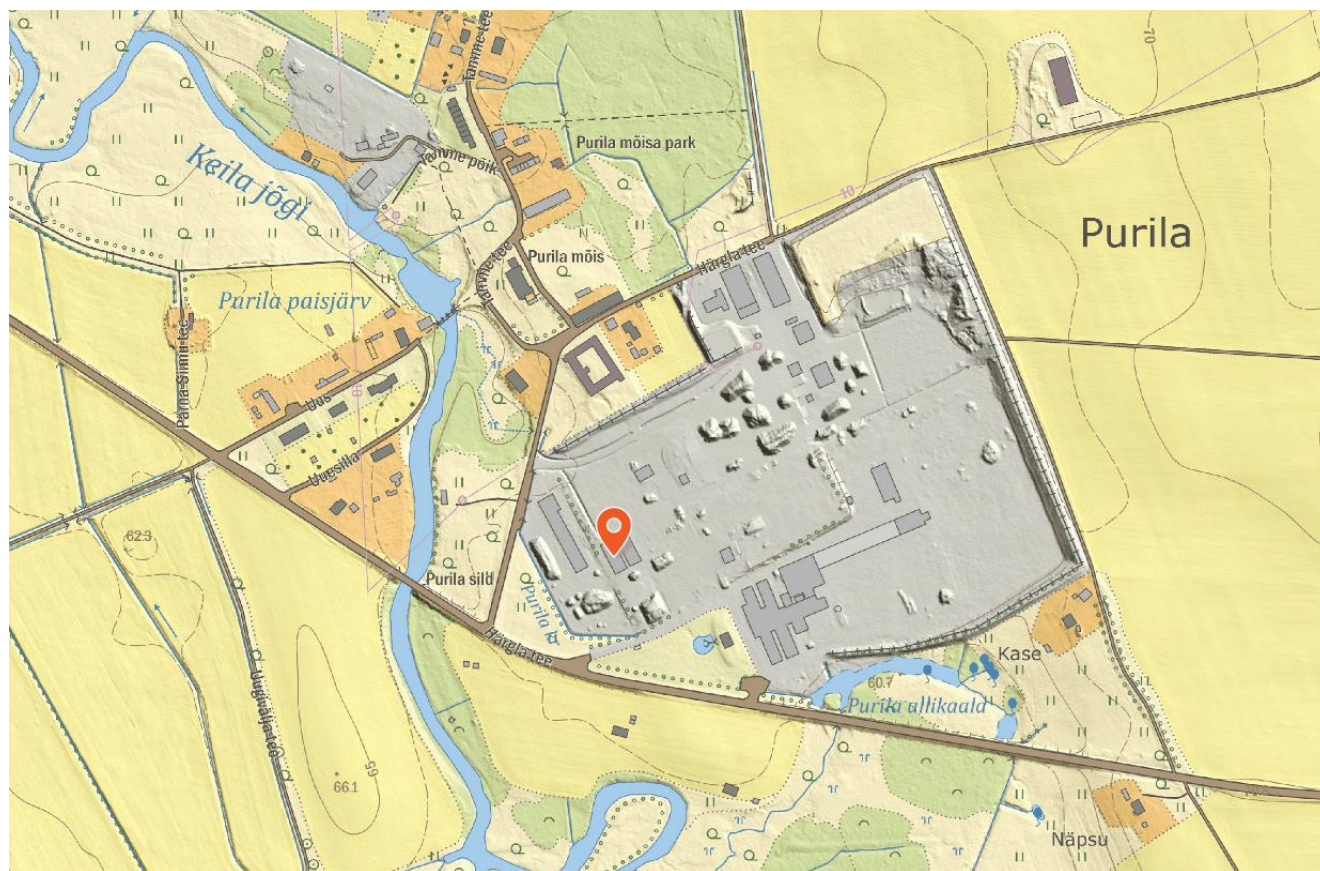
Reg. kood 10626479

Tel. +372 527 8738

E-mail [info@mults.ee](mailto:info@mults.ee)

## 1.1. ÜLDANDMED

### 1.1.1. Rajatise asukoht



Projektala asub Rapla maakonnas, Rapla vallas, Purila külas, kinnistutel Teeääre (66801:001:0529) ja Härgla tee 4 (66903:002:0115).

### 1.1.2. Rajatise lühikirjeldus

Ehitusprojektis on lahendatud põhiprojekti staadiumis järgmised projekti osad:

1. Teedeehituslikus osas on projekteeritud asendiplaaniline ja kõrguslik lahendus koos sajuvete ärajuhtimisega.

Baltic Bark-i plats

Teeääre ja Härgla tee 4, Purila küla, Rapla vald, Rapla maakond

ÜLDOSA / PÕHIPROJEKT

Töö nr 24057

Road-Expert OÜ

Seletuskirja koostas: M. Kreevan

2. Vee- ja kanalisatsioonivarustuse osas on lahendatud sademevete äravool, perspektiivse hoone veevarustus ja reoveekanalisatsioon.
3. Elektri- ja sidevarustuse osas on lahendatud kinnistu valgustus, perspektiivse hoone elektritoide ja väline videovalve.

### 1.1.3. Projektmeeskond

#### 1. Projekteerimise projektijuht

Meelis Kreevan, *diplomeeritud teedeinsener, tase 7*

Road-Expert OÜ

[meelis@roadexpert.ee](mailto:meelis@roadexpert.ee)

+372 5665 0034

#### 2. Teed ja platsid

Kert Jõeäär, *diplomeeritud teedeinsener, tase 7*

Road-Expert OÜ

[kert@roadexpert.ee](mailto:kert@roadexpert.ee)

#### 4. Vee- ja kanalisatsioonivarustus

Marko Raid, *diplomeeritud veevarustuse- ja kanalisatsiooniinsener, tase 7*

Aquare OÜ

[marko@aquare.ee](mailto:marko@aquare.ee)

#### 5. Elektrivarustus

Jonas Põlluveer

ELXY OÜ

[jonas.polluveer@gmail.com](mailto:jonas.polluveer@gmail.com)

## 2. ALUSDOKUMENDID

### 2.1. LÄHTEÜLESANNE

- Projekteerimistingimused 2411802/02301 (26.08.2024)
- Tellija poolne eskiis

### 2.2. EHITUSUURINGUD

- Geodeetiline alusplaan: OÜ RAPLA MAAMÕÕDUBÜROO töö nr 24-0101 koostatud 06.11.2024 „Raplamaa, Rapla vald, Purila küla Härgla tee 4 maa-ala plaan“.
- Ehitusgeoloogiline uuring: Pinnaseuuringud OÜ koostatud uuringutööd 2024 aasta oktoobris.

### 2.3. NORMDOKUMENDID

Ehitusprojekti koosseisu, sisu ja detailsust määravad normdokumendid on loetletud eriosade seletuskirjade mahus. Projekti koostamisel on lähtutud ja ehitustööde teostamisel tuleb juhinduda asjakohaste õigusaktide kehtivast redaktsioonist. Projekt vastab Ehitusseadustiku nõuetele. Ehitustööde teostamisel tuleb arvestada kooskõlastuste koondnimekirjas märgitud tingimustega.

### 3. KESKKONNAKAITSE

Töövõtja peab oma tegevuses lähtuma headest ehitustavadeist ning ei tohi kahjustada keskkonda.

Töövõtja peab vältima saasteainete sattumist pinnasesse ja/või (põhja) vette. Kütused ja õlid peavad olema ladustatud viisil, mis välistab võimalikud lekked. Masinate ja seadmete tankimine ei tohi toimuda veekogule lähemal kui 50 meetrit. Töövõtja peab olema valmis hädaolukordadeks ja nende puhul vastavalt tegutsema. Töövõtja peab koheselt Tellijat teavitama õnnetusjuhtumistest, mis võivad olla keskkonnale ohtlikud.

Ehituse Töövõtja vastutab ehitusperioodil keskkonnakaitse eest ehitusplatsil ja sellega vahetult piirnevail aladel vastavalt Eesti Vabariigis kehtivaile seadustele ja nõuetele ning Tellija poolt esitatud juhistele. Tähelepanu tuleb pöörata ehitustöödel tekkivate jäätmete käitlusele. Ohtlikud jäätmed tuleb koguda muudest jäätmetest eraldi ning üle anda ohtlike jäätmete käitlemise litsentsi omavatele ettevõtetele.

Ehitusjäätmete kogumine ja utiliseerimine on Töövõtja kohustus.

Tööde piirkonnas peavad olema prügikonteinerid ning kõik tekkivad jäätmed tuleb ladustada sinna. Jäätmete ladustamine väljaspool selleks ettenähtud kohti on keelatud. Kõik ehitustööde ajal ajutiselt hõivatud tööpiirkonnad tuleb lepingu lõppedes taastada nende endises seisukorras.

### 4. ETTEVALMISTUSTÖÖD

Ehitustööde tegemise ajaks on vajalik objekt nõuetekohaselt märkide ja viitadega tähistada. Enne põhiliste ehitustööde algust tuleb välja märkida kõik iseloomulikud tee-elementid. Väljamärgitud punktid tuleks looduses kindlustada ning vastavalt vajadusele ka taastada või uuesti välja märkida. Kõik tööde korrektseks teostamiseks vajalikud ajutised laoplatsid kuuluvad lahutamatu osana iga konkreetse tööetapi juurde. Ajutiste laoplatside asukohad on Töövõtja kohustatud ise enne tööde algust leidma ning vajadusel sõlmima nende kasutamiseks vajalikud kokkulepped. Vajadusel tuleb ajutiste laoplatside asukohad täpsustada ja/või kooskõlastada täiendavalt Tellija või omavalitsusega enne ehitustööde algust. Kasutuskõlblikud lammutussaadused anda üle tee valdajale, ülejääk utiliseerida vastavalt jäätmekäitluseadusele.

Töövõtja peab hoolitsema, et ehitustööde käigus teostataks kõik seaduste ja määrustega määratud ülevaatused ja kontrollid vastavate ametiisikute poolt. Kontrollidest tuleb eelnevalt Tellijat teavitada, kuid mitte vähem kui 1 tööpäev ette, et tema esindaja võiks ülevaatusdest osa võtta. Tööde alustamisel tuleb informeerida tehnoorkude valdajaid ja vajadusel täpsustada tehnoorkude täpne asukoht surfimise teel.

Kaevamistöid võib alustada vastavate lubade olemasolul ning tööde teostamine peab olema kooskõlas tööde tellijaga. Tööde teostamisel tehnoorkude kaitsetsoonis tuleb kinni pidada kehtestatud ohutustehnilistest nõuetest. Tööde läbiviimisel ja ehituskaeviku piiretamisel lähtuda määrusest “Nõuded ajutisele liikluskorraldusele”.

Ehitusaegse liikluskorralduse eest vastutab Töövõtja. Enne ehitustööde alustamist kohustub koostama Töövõtja ehitusaegse liikluskorralduse skeemi, mille kohustub kooskõlastama kohaliku omavalitsuse liikluskorralduse spetsialistiga. Ehitusaegne liikluskorraldus ehitusobjektile peab vastama kooskõlastatud skeemile.

Töövõtja peab tagama ehitusperioodil kodanikele ligipääsu oma kinnistutele, mis piirnevad ehitusobjektiga.

Töövõtja kohustub fikseerima/pildistama kõik olemasolevad piiritähised looduses enne ehitustööde algust. Kui piiritähis looduses puudub, tuleb see fikseerida maaomaniku ja Tellija esindaja juuresolekul. Piirinaabrite piiride tähised, mis on looduses leitud ja fikseeritud, peavad säilima ehitusperioodi lõpuni. Kui ehituse käigus piirinaabrite piiride tähised saavad kahjustada või hävinevad, peab need töövõtja oma kuludega taastama.